

Анализ учебно- производственной работы за первое полугодие **2025-2026** учебного года.

Представлен заместителем директора по УПР КГКП «Костанайский колледж сферы обслуживания» УОАКО Нарихнюк К.А.

Дата: 27.01.2026 год



Социальное партнёрство

- На **2025–2026** учебный год заключён
- **301** договор социального партнёрства, в том числе:
- Корпус 1. по адресу Назарбаева, 68 - **254** договора;
- Корпус 2. по адресу Абая, 23 - **47** договоров.

По сравнению с предыдущим периодом количество договоров увеличено на **34 %**

Ключевые партнёры

- АО «Баян Сулу», хлебозавод ИП «Юрченко» рестораны «Тобол», «Мясоед», «Ферст», кафе «Кофе Бум», «Оил Центр», «Автодом», РГК «Глория», «Палаццо», «Поместье», - Розничная торговля: супермаркеты «Солнечный», «Инмарт», ИП «ART MODERN», ТОО «Большевичка», ТОО «ABC ASTANA production», салоны красоты «Шик», «Время красоты», парикмахерские «Арден», «ВИД», КГП «Костанайская областная больница», КГП «Онкологическая многопрофильная больница», ТОО «Медремкомплект», ТОО «Симомед», мастерская ТОО «Golden Rich»;
- - Частные предприниматели: ИП Гавина М.В., ИП Бектурганова Е.И., ИП Ли, ИП Кимпель П.И., ИП Чалый Д.В., ИП Попов М., ИП Урюпин М.И., ИП Акуленкова К.Ю. и др.

Дуальное обучение

- на **01 сентября 2025**
- 1 курс -СА-25 -**25**, СББ-25 – **21**, СК-25 – 18, П-25/1-8, П-25/2-7, ЭРЭ-25-25. Итого -**104**;
- 2 курс - СА-24 -21, СК-24, 24, СПК-24-18, П-24/1-7, П-24/2 -6, П-24/3 -7. Итого - **83**;
- 3 курс - СББ-23-23, СА-23-21, СК-23-21, СПК-23-16. Итого – **81**.
- **268** обучающихся.
- на **20 января 2026** года контингент обучающихся в рамках дуального обучения составил
- **252** обучающихся.
 - Потеря контингента — 16 обучающихся, что составляет
6 %.

Целевой государственный заказ

- на 01 сентября 2025 года – **166 обучающихся**
- **1 курс** - СА-25 -25, СББ-25-21, СК-25-18, П-25/1-8, П-25/2-7, ЭРЭ-25-15. Итого -**94**
- **2 курс** - СК-24-24, СПК-24-18, П-24/1-7, П-24/2-6, П-24/3-7. Итого - **62**
- **3 курс** - СК-23-10. Итого -**10**.
 - на 20 января 2026 года -**159 обучающихся**
Потеря контингента — **7 обучающихся**, что составляет **3 %**.

Корпус 1. Назарбаева, 68

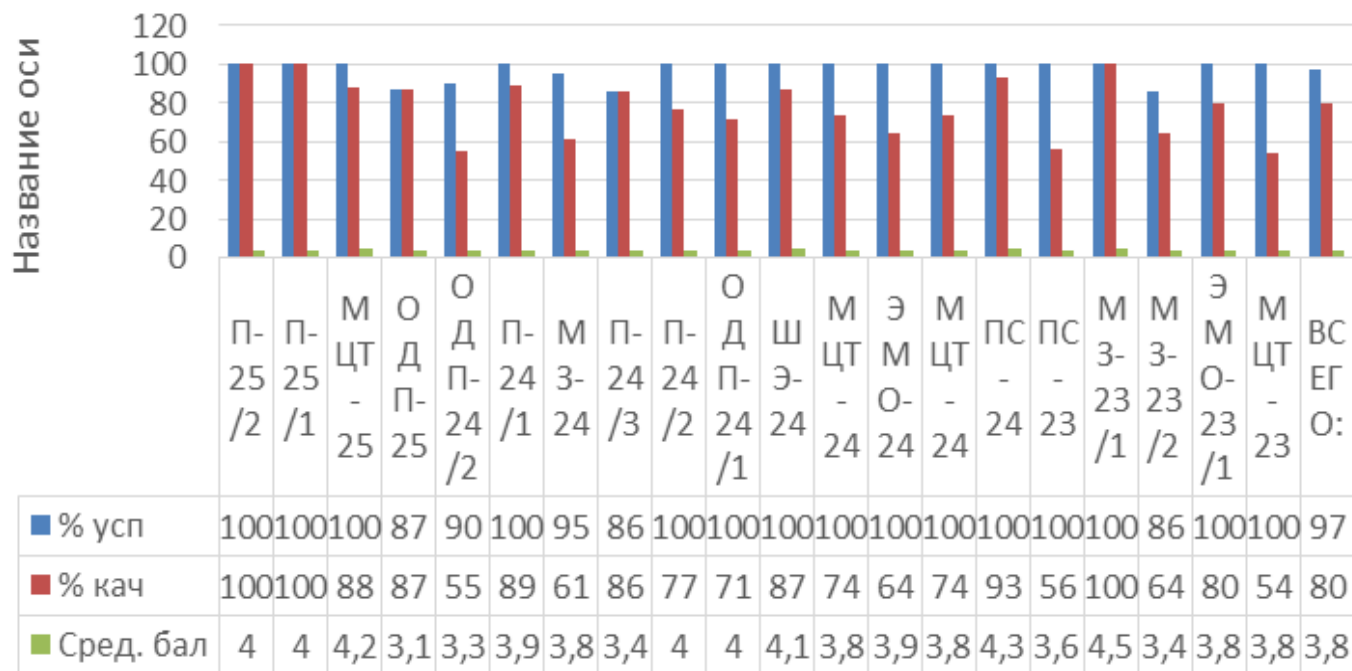
Анализ итогов производственного обучения за 1 полугодие 2025 - 2026 учебного года



Не аттестованные: Абишева Д. (СКД-24), Шмакова А. (СК-24), Зевайкин М. (СПК-24), Химанова А., Волкова А.(СА-24), Букарь И., Уткина В., Галямшин И. (СПК-23), Лемзиков В., Мадуров И.(СББ-23).

Корпус 2. Абая,23

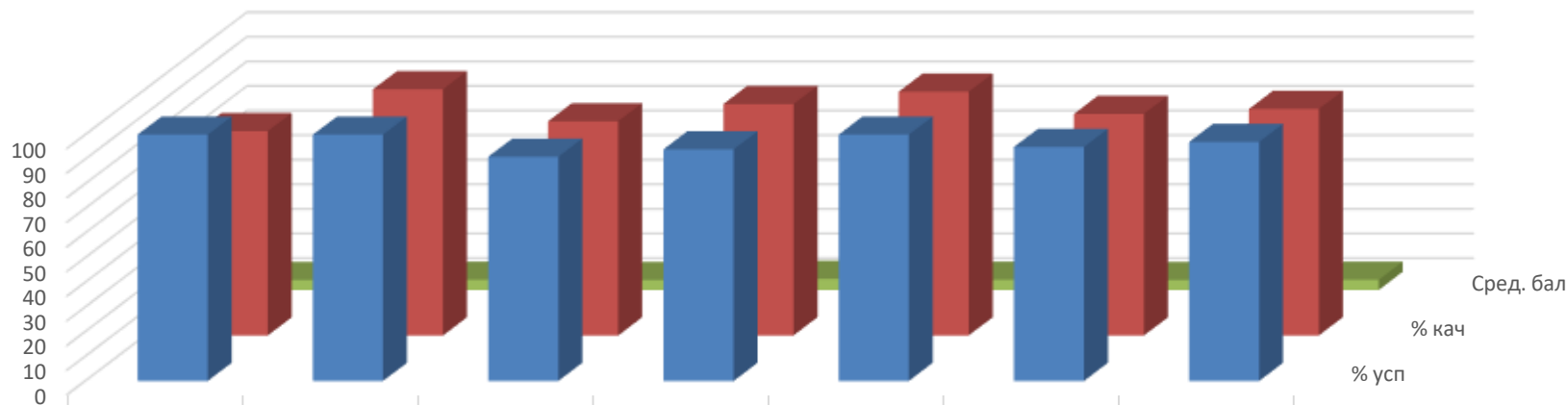
Анализ итогов производственного обучения за 1 полугодие 2025 - 2026 учебного года



Не аттестованные: Литовкина Д., Рааб В. (ОДП-25/1), Святобог П., Чертанова А. (ОДП-24/2), Халикова Х. (МЗ-24) Конотоп Л. (П-24/3), Ворох А., Шудегова А. (МЗ-23/2).

Корпус 1. Назарбаева, 68

Анализ итогов прохождения учебно-ознакомительной практики
за 1 полугодие 2025 - 2026 учебного года

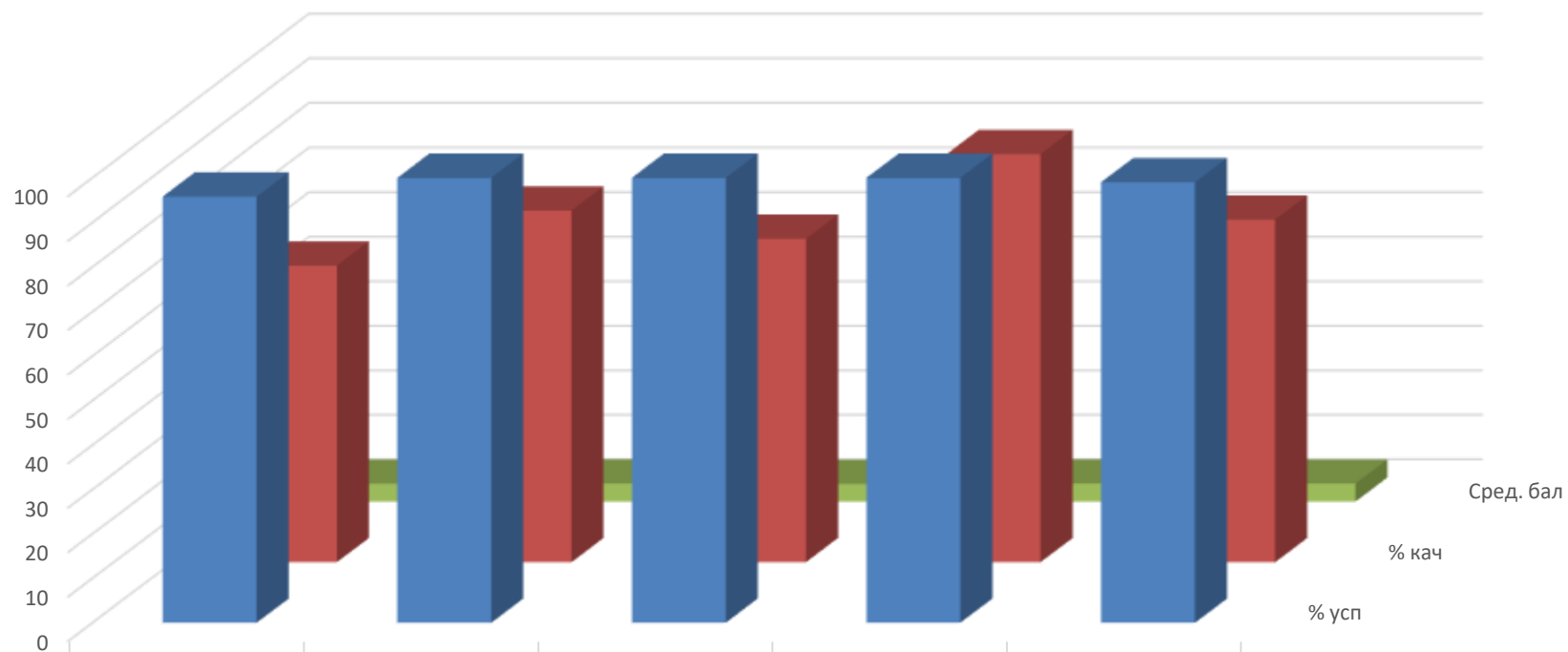


	СП-24	СКД-24	СК-24	СПК-24	МА-24	СА-24	Итого:
■ % усп	100	100	91	94	100	95	97
■ % кач	83	100	87	94	99	90	92
■ Сред. бал	4	4.1	4	4.5	4.1	4	4.1

Не аттестованы: Шмакова А., Рыгина Е. (СК-24), Батенева С. (СПК-24),
Химанова А. (СА-24).

Корпус 2. Абая,23.

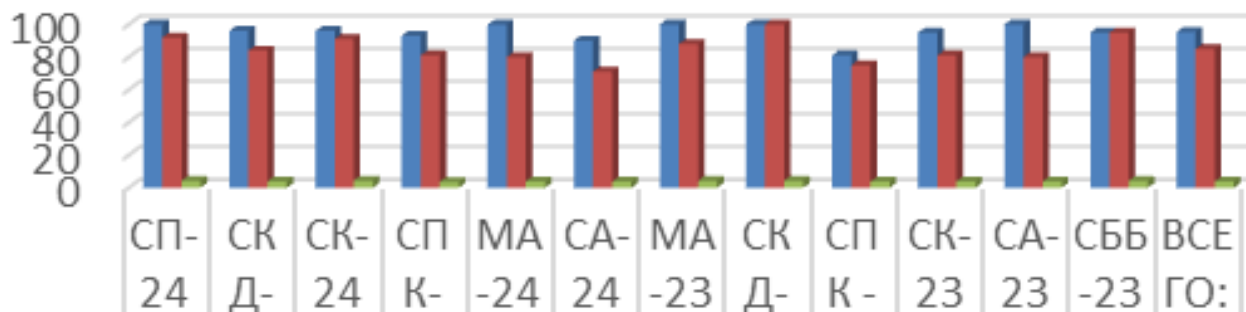
Анализ итогов прохождения учебно-ознакомительной практики
за 1 полугодие 2025 - 2026 учебного года



	МЗ-24	ЭМО-24	МЦТ-24	МЦТ-24	Итого:
■ % усп	95.8	100	100	100	99
■ % кач	66.7	79	72.7	91.7	77
■ Сред. бал	4.04	4.1	4	4.1	4.06

Корпус 1. Назарбаева, 68

Анализ итогов прохождения профессиональной,
производственной практики
за 1 полугодие 2025 - 2026 учебного года

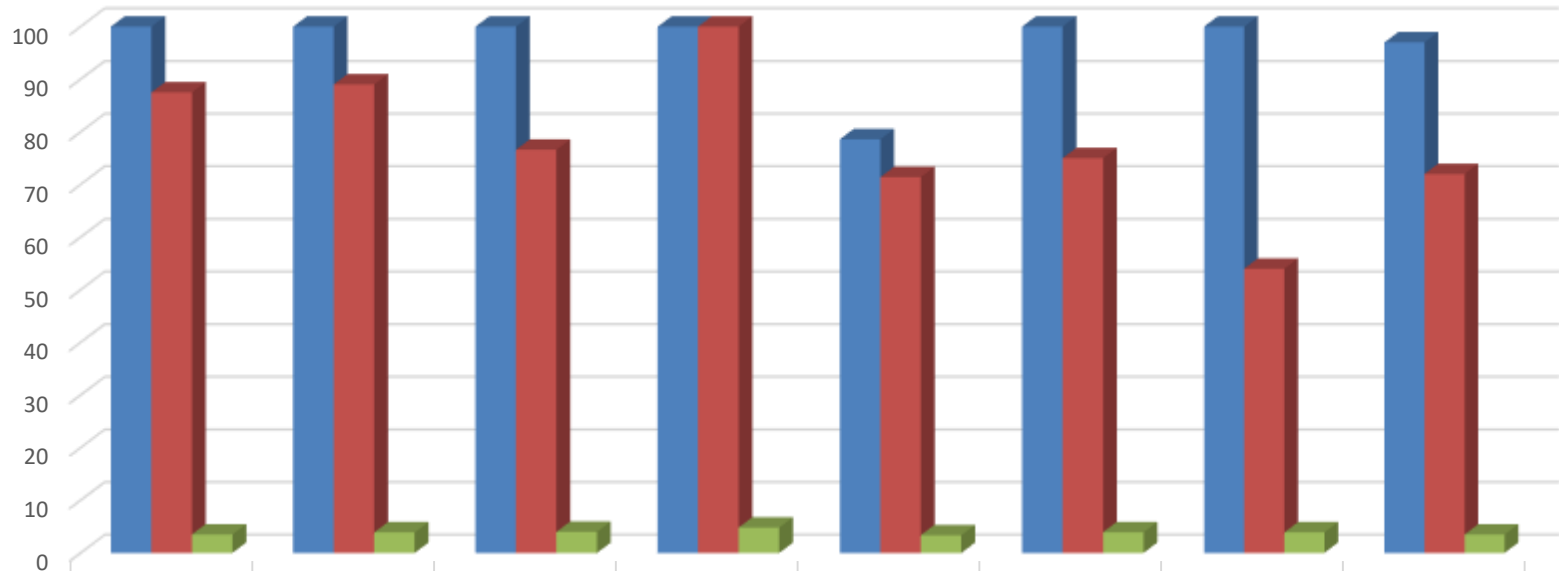


■ % усп	100	96	96	93	100	90	100	100	81	95	100	95	95,5
■ % кач	92	84	91	81	80	71	88	100	75	81	80	95	85
■ Сред. бал	4,2	4	4,3	3,6	3,9	3,7	4,3	4,4	3,8	4	4	4,2	4

Не аттестованные: Абишева Д. (СКД-24), Шмакова А. (СК-24), Зевайкин М. (СПК-24), Химанова А., Волкова А.(СА-24), Букарь И., Уткина В., Галямшин И. (СПК-23), Лемзиков В., Куртеева К.(СК-23)

Корпус 2. Абая,23

Анализ итогов прохождения профессиональной, производственной практики
за 1 полугодие 2025 - 2026 учебного года



■ % усп	100	100	100	100	78.6	100	100	97
■ % кач	87.5	89	76.6	100	71.4	75	54	72
■ Сред. бал	3.5	3.9	4	4.8	3.36	3.92	3.9	3.5

Не аттестованные: Конотоп Л. (П-24/3), Ворох А., Шудегова А.,
Мужикова С. (МЗ-23/2).

Итоговый квалификационный экзамен групп эксперимент

Результаты :

СПЭ-24 - успеваемость
100%, показатель качества
знаний - **93%**, средний
балл - **4,5**;

ШЭ-24 - успеваемость
100%, показатель качества
знаний - **87%**, средний
балл - **4,1**.



Год рабочих профессий

Республиканский фестиваль «Mamandy Fest».

Жамбылская область, г.Тараз



Ярмарка вакансий. по направлению подготовки «Электроника и автоматизация»



Экскурсия на предприятия ТЦ «Апельсин» для студентов по специальности «Организация питания»



«День дублёра» - учимся у лучших!



Мастер-класс для учащихся 9 класса школы №16 по специальностям «Парикмахерское искусство» и «Электромеханик по ремонту и обслуживанию медицинского оборудования».



Экскурсия ТОО «Большевичка»



III Республиканский чемпионат Абилимпикс для детей с ООП



WorldSkills Kazakhstan 2025



- **Проблема.** Трудности в комплектовании контингента колледжа
 - отсутствие социальной поддержки обучающихся со стороны социальных партнёров;
 - низкая заинтересованность работодателей в системной и плановой подготовке квалифицированных рабочих кадров;
 - отсутствие согласованных графиков совмещения обучения и трудовой деятельности.

Решения:

- активизировать работу по заключению соглашений с социальными партнёрами, предусматривающих меры социальной поддержки обучающихся;
- выстроить системное взаимодействие с работодателями по дуальному обучению;
- разработать и утвердить совместные графики совмещения обучения и работы студентов без ущерба образовательному процессу.

Проблема. Отсутствие стабильно функционирующей системы взаимодействия с работодателями

- потеря контингента обучающихся на выпускных курсах;
- переманивание студентов на работу до завершения обучения;
- отсутствие мотивации работодателей в содействии получению студентами диплома.

Решения:

- создать (или закрепить) ответственную структуру/координатора по взаимодействию с работодателями;
- заключать договоры с работодателями, предусматривающие обязательное завершение студентами обучения;
- проводить совместные совещания с работодателями по вопросам подготовки кадров и ответственности сторон;
- усилить разъяснительную работу со студентами о значимости получения диплома.